

日本最古の  
ため池のあるまち

狭山池の夕景

いにしえの時代より、  
人々とともに時を刻み、  
受け継がれ行く狭山池

観光マップ

空から見た狭山池

# 大狭山市



重源の改修を記した記念碑

大狭山市



# おおさかさやまの生い立ちとあゆみ



時代	西暦	大阪狭山市の主な出来事
旧石器時代		ナイフ形石器(西池尻)
縄文時代		有舌尖頭器(東池尻) 石鏃、石匙(寺ヶ池、半田)
弥生時代		石鏃(茱萸木)
古墳時代		須恵器の生産始まる ① 狐塚古墳
飛鳥時代	616年ごろ	狭山池の築造
奈良時代		東野鹿寺建立
	712年	「古事記」に狭山池築造記事を記す
	731年	行基、狭山池院を建立。このころ狭山池を修理 ②
	746年	中臣村山連首万呂、平城京写経所に出仕
平安時代	815年	「新撰姓氏録」に池後臣、内原直、狭山連の名を記す
	859年	河内国と和泉国が陶器山の薪を争う
	1001年ごろ	清少納言、『枕草子』に狭山池を記す 狭山地域が興福寺領の荘園となる
鎌倉時代	1202年	重源、狭山池を修理し、石樋を伏せる
	1263年	狭山荘の新開発分の範囲が確定
	1347年	池尻城の合戦(「和田助氏軍忠状」) ③
室町時代	1558年	安見美作守宗房、狭山池修理不成功
安土桃山時代	1594年	豊臣秀吉、北条氏規に河内国で7000石を与える このなかに現市域の3村が含まれる
江戸時代	1608年	片桐且元、狭山池を修築
	1616年	狭山藩の成立(北条氏信)、陣屋を池尻に築く ④
	1637年ごろ	新田開発はじまる(茱萸木新田)
	1688年	学僧・通玄和上、教化著述に活動
	1734年	北条氏朝、寺社奉行兼奏者番を務める
明治時代	1869年	北条氏恭の版籍奉還と廃藩(堺県編入)
	1889年	狭山村、三都村の成立
	1898年	高野鉄道、開通 ⑤
大正時代	1925年	狭山池の改修工事始まる
昭和時代	1931年	狭山村の成立(狭山村と三都村合併)
	1951年	狭山町となる(町制施行)
	1967年	狭山ニュータウン着工 ⑥
	1987年	大阪狭山市となる(市制施行) ⑦
平成時代	1988年	狭山池の改修工事始まる ⑧
	1997年	市制施行10周年。なみはや国体、 成年男子バスケットボール大会開催 ⑨
	2001年	狭山池ダム化工事完了 府立狭山池博物館開館 ⑩



市内から出土した  
須恵器



行基が建立した狭山池院



池尻城の  
発掘調査風景



昔の狭山町



狭山ニュータウンの開発風景



狭山藩陣屋上屋敷絵図



大阪狭山市  
市制施行記念式典



狭山池“平成の大改修”工事風景



なみはや国体  
男子バスケットボール



府立狭山池博物館



# 狭山池

(大阪府指定史跡名勝)



## 1400年の歴史

広大な水面に青空が照り映え、春には桜がいち早く咲く狭山池公園は、市民の憩いの場として親しまれ、長い歴史を積み重ねて現在にいたる生きた文化遺産

### 中世

中世の狭山池を代表するのが、鎌倉時代の建仁2年(1202)におこなわれた僧重源による改修です。それまで実態が不明とされてきた“重源の改修”ですが、“平成の大改修”にともなう発掘調査では、それが史実であることを裏づける石碑が出土しました。その碑文には、法界衆生の平等利益を願う82歳の重源に、あらゆる階層の人々が資材運搬や築堤で協力したと記しており、中世の狭山池を知るためのきわめて重要な史料となっています。また、重源は、狭山池の北堤の下に埋める丈夫な樋管を作るため、古代に築かれた古墳から家型石棺運び出し、石材として使いました。大きくて丈夫な石棺は、その後の改修でも取水口の周辺で再利用されたことがわかりました。重源の石碑も、利用した石棺も狭山池博物館で間近に見ることができます。

狭山池は、市域のほぼ中央に位置する日本最古のダム形式の溜池です。古くは『古事記』『日本書紀』にその築造に関する記事が載っています。

大阪狭山市と隣接する河内長野市の天野山を水源とする西除川(旧天野川)と狭山ニュータウン付近の丘陵地を水源とする三津屋川が流れ込む場所に堤を造り、川をせき止めて狭山池を築造しました。推古天皇や聖徳太子が活躍した飛鳥時代に当たる西暦616年ごろのことです。

狭山池のおもな機能は、農業用の灌漑用水を供給する“水がめ”としての機能です。狭山池の水は、西除川や水路を通じて下流域の河内平野の村々へと流れ込み、最も遠くまで流れていた頃は、大坂城の濠に達していたといわれています。また、繰り返しおこなわれた改修工事によって灌漑範囲は広がり、最大時には水下50数ヵ所に及んでいました。

現在の狭山池は、大雨などで起る下流域の洪水をふせぐため、ダム機能を強化しています。ダム機能をにう北堤は、“平成の大改修”にともなう発掘調査の結果、飛鳥時代の築造以降、各時代の改修の跡が残っていることが判明しました。“平成の大改修”の際に切り取った北堤の一部は、大阪府立狭山池博物館に展示しています。博物館には“平成の大改修”に伴う発掘調査の出土遺物も展示しており、狭山池を中心とした歴史と、土木技術を紹介しています。では、つぎに各時代の狭山池について、みてみましょう。

### 築造当初と古代

“平成の大改修”にともない出土した築造当時の樋管は、スギ科の常緑高木であるコウヤマキ(高野槇)を用いており、年輪年代法による分析で「616年の伐採」と判明しました。築造当初の狭山池北堤外側の斜面で見つかった須恵器を焼く窯(狭山池1号窯)では、7世紀前半でも古い時期に編年される須恵器を確認し、狭山池の北堤が、コウヤマキ伐採の年からそう遠くない時期に築造したことが判明しています。また、築造当初の堤では「敷葉工法」と呼ばれる築堤方法を用いており、朝鮮半島の百濟から技術の伝授が考えられ、そのことから古代の土木技術を知る上でも貴重な文化遺産となっています。また、奈良時代におこなわれた僧行基による改修や天平宝字の改修が記録に残り、それは狭山池博物館に展示されている堤体断面の土層にもうかがえます。



北堤からのぞむ現在の狭山池

### 近世

近世で最大の改修は、江戸時代初期の慶長13年(1608)に、豊臣秀頼の命でおこなわれた“慶長の改修”です。改修以前に荒廃していたと伝えられる狭山池は、この大規模改修により復活します。吸水口が四つならぶ尺八樋をすえた西樋・東樋を造り、石棺を取水部に転用した中樋を造り、西除・東除を設け、堤を嵩上げて規模も最大となります。この改修で、狭山池本体の水面積も現在の大きさに近くなったと考えられています。現在にいたるまでの基盤となった改修です。



大阪府立狭山池博物館 大阪狭山市立郷土資料館



飛鳥・奈良時代の東樋



中樋遺構



# が息づく文化遺産

早く咲き、夏には水鳥が飛来します。ゆったりとした環境  
れ、日々多くの人が訪れています。市域の中央部にあり、  
遺産です。



狭山池の航空写真

その後も、近世を通じて多くの改修の記録が残ります。その中心となる史料「池守田中家文書」は、「慶長の改修」の後、池の管理全般を取り仕切る職務（池守）として幕末までその職を守り続けた市内の旧家に残された文書群です。狭山池の支配をめぐる記録も残り、池と水が時代に与えた影響をうかがうことができます。

## 近現代

近代の池の管理は、近世に水下総代とよばれた水下の村々の代表者らが受け継ぎ、水利組合を経て土地改良区として引きつぎ、現在もその立場を継承しています。狭山池の管理や改修は大阪府がおこなうところとなり、規模も大規模なものとなりました。狭山池は旱魃や台風、大雨による災害、それに伴う改修を繰り返すいっぽうで、周辺には遊園地が作られ、モータボート競走がおこなわれるなど、漁業などの生業とは違う活用もすすめられました。そして現在、「平成の大改修」を経て治水機能を整備した狭山池は、市民の憩いの場として利用されながら、次世代へ継承していくべき市のシンボルとなっています。

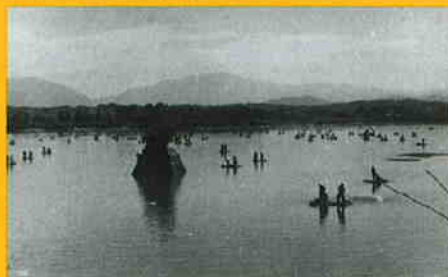
狭山池の歴史は、各時代の水利灌漑施設として土木技術の到達点を伝えるだけでなく、各時代の信仰や支配関係・政治など、狭山池を中心とする文化圏の歴史と密接に結びついています。狭山池は、それぞれの時代の歴史を積み重ねながら現在まで生き続けている貴重な文化遺産です。



狭山池の夜空にある花火



狭山池の北堤の桜並木



平成の大改修前の狭山池





# イベント



各種イベントで  
楽しもう！

## 桜まつり～春～

開催時期:3月下旬～4月上旬

狭山池の北堤の桜をライトアップします。夜桜見物に、たくさんの花見客でにぎわいます。



## だんじり祭

開催時期:10月第2土曜・日曜

※日曜日にパレードがあります。

五穀豊穡を祈願し行われる「だんじり祭」。見所は、祭の二日目に行われるパレードです。市内各地域、10台のだんじりがパレードをしながら曳行します。また、「上だんじり」「下だんじり」「石川型」それぞれのだんじりが入り混じる地域は珍しく、大阪狭山ならではのものです。



## 狭山池まつり

開催時期:4月下旬の土日

日本最古のため池で市民のシンボルである「狭山池」を舞台に、市民が主体となって企画運営する市民まつりです。



## 産業まつり～狭山わくわくフェスタ～

開催時期:11月下旬ごろ

各種産業からのPRブースの出展、製品の即売、地元農産物の販売、フリーマーケットや大人気のキャラクターショーをはじめ、飲食を楽しめる屋台コーナーなど、楽しい企画や催し物が盛りだくさん！



## フレッシュ朝市

開催時期:毎週日曜日8時～正午まで

春夏秋冬・・・四季折々の農産物が店先にとり揃えられ、朝露のついたみずみずしい野菜、その季節ごとにさまざまなものが店先に並び、品物によって季節を感じられるのも朝市ならではの魅力です。大阪狭山市で採れた、減農薬で安心安全な農産物を提供しています。

JA大阪南狭山西支店  
☎072-365-0831



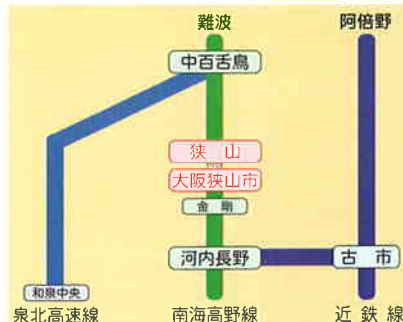
## 大阪狭山市アクセス



南海電鉄難波駅より高野線にて大阪狭山市駅下車、西へ徒歩約2分。

- 発行 大阪狭山市
- 編集 大阪狭山市農政商工グループ

〒589-8501 大阪狭山市狭山一丁目2384番地の1 TEL072(366)0011





# 特産品



狭山ならではの新鮮で  
おいしいものがいっぱい!

## 池もろこ

岡田神力堂  
☎072-366-1664

日本最古の人工溜池「狭山池」に育つ小魚「もろこ」を形取り、大納言小豆を主体とした粒餡を用いた風味満点の最中です。



## 桜まつり～冬～

開催時期:12月中旬～クリスマスまで

北堤の約200mの桜並木にイルミネーションを装飾し、冬の枯れた桜の木に、白色LEDで光の華を咲かせます。冬の夜に浮かぶ、幻想的な光の華をご堪能ください。



## 大野ぶどう

大阪狭山市果樹振興会  
☎072-365-0831

大野ぶどうは、主に「デラウェア」を指していますが、他にも多種多様なぶどうが栽培されています。産地直売が大野ぶどうの特徴で、毎年7月から8月に市内各所に直売所が並び、夏の風物詩となっています。



## 狭山シフォン

香瀬 ☎072-366-4500

大阪狭山市と商工会の特産品開発で誕生しました。季節本来の味を大切に市内の地域農産物をテーマとして焼き上げ、季節によって商品(もも、くり、そら豆、かぼちゃetc)が変わります。



## マスコットキャラクター さやりん

狭山池をモチーフとしたマスコットキャラクター。瞳の色は狭山池の水面を象徴する青、髪は大阪狭山市の木である「桜」の花をモチーフに色とスタイルで、元気で明るい「竜の子」をイメージしています。

さやりんHP  
<http://www.mydoo.net/sayarin/>



# 歴史



## いにしえの人々が行

大阪狭山市は、西高野街道・天野街道など、複数の街道が市域を合流しています。そういった環境が本市の歴史を特徴づけています。

狭山池のほかにも市の歴史を物語る多くの風景が、市内に残っています。それらを時代とともにみていきましょう。

### 古代の狭山

市域西部と陶器山を含む泉北丘陵の一帯では、高温で焼く硬い灰色の土器**須恵器**を焼く窯が多数造られました。狭山ニュータウン付近では、開発以前に須恵器を多く拾うことができたといえます。須恵器生産は、市域で広くおこなわれ、市内各地で窯跡が見つかっています。

奈良時代には、狭山出身の中臣村山連首麻呂が平城京にあった写経所で勤務しています。

平安時代には、須恵器を焼く燃料となる薪をめぐり、河内と和泉が陶山（陶器山）の所有を争った記録が残っています。

市内最古の神社は、**狭山神社と狭山堤神社（現在、狭山神社の摂社）**です。狭山神社と狭山堤神社は、『延喜式』に載る式内社です。

### 中世の狭山

平安後期から狭山は、興福寺領莊園狭山荘になります。開発領主の大中臣氏は、平安後期の助平が狭山、鎌倉前期の助長が池尻を本拠地にします。南北朝時代の正慶2年（1333）、楠木正成が鎌倉幕府方の池尻地頭を追い落とし、正平2年（1347）には楠木正行が池尻・半田で合戦します。戦場の池尻に**池尻城跡**、半田に**半田城跡**がありました。

陶器山山系の尾根道は、**河内国**（本市側）と和泉国（堺市側）の境で、現在の**西高野街道**と**天野街道**が通っていました。西高野街道は、堺市榎元町から高野山女人堂へ向う道です。天野街道は、本市今熊で西高野街道から分岐し、河内長野市の天野山金剛寺へ向う道です。中世に高野聖や高野山参詣者が行き交ったこの二つの道は、現在でも本市と堺市の境界となっています。



市内から出土した須恵器



市内を通る南海電気鉄道高野線

### 近世の狭山

元和2年（1616）、第2代藩主の北条氏信が池尻村に陣屋（上屋敷）を構え、明治維新まで12代続く**狭山藩**が誕生します。藩主北条氏は、戦国大名北条早雲の子孫で、豊臣秀吉に屈するまで関東の覇者でした。江戸時代には、市内をとめる街道の整備、新田の開発もおこなわれ、現在の市域を構成する各村が出そろいました。高野街道沿いには、行き先を示す道標が建立されました。

新田開発が一段落した時期、現市域には9ヵ村あり、各村は別々の領主に支配されました。廃藩時の領主は、狭山藩北条氏（池尻）・小田原藩大久保氏（半田・大野新田）・丹南藩高木氏（東野）・幕府領（岩室・今熊・西山新田）・館林藩秋元氏（東野・茱萸木新田）・旗本水野氏（山本新田）と6つに分かれていました。市域が現在のように一つになるのは、昭和に入ってからのことです。

### 近現代の狭山

明治2年（1869）、第12代藩主の北条氏恭は、他藩に先がけて版籍奉還と廃藩を新政府に願い出ました。その結果、明治4年（1871）には、市内全域が堺県に組み込まれることになりました。明治14年（1881）堺県の廃止にともない大阪府に編入された後、明治22年（1889）に**狭山村**と**三都村**が誕生しました。鉄道は、明治31年（1898）に狭山駅―大小路駅（堺東）間で**高野鉄道**（南海高野線）が開通し、すぐ長野駅（河内長野駅）まで延び、交通機関で大阪・堺・長野と直結しました。

昭和6年（1931）6月、狭山村と三都村が合併し、**狭山村**となり、7年後には「狭山遊園」が開園します。この合併で村域は、ほぼ現在の市域と重なります。昭和26年（1951）4月、町制施行により狭





# き交った街

とお、それらの街道が交差・  
ます。



平成はじめころの大阪狭山市

山村は**狭山町**となりました。昭和42年(1967)からは、狭山ニュータウンの造成工事がはじまり、大阪都市圏の衛星都市として発展、昭和60年(1985)に初めて人口が5万人をこえました。昭和62年(1987)10月1日、市制施行により**大阪狭山市**が誕生しました。狭山の歴史を語るうえで重要な人物が**末永雅雄**博士です。末永先生は、市の名誉市民であると同時に、考古学者で初めて文

化勲章を授章されました。狭山池の近くに住んでいた末永先生は、子どものころ池の堤や、陶器山などで遊ぶ時に、須恵器のかけらなどを拾い歴史への関心を深めたといいます。本市のもつ歴史環境が末永先生の研究の出発点であり、先生の存在こそが、今の狭山池研究の出発点といえます。



天野街道・西高野街道の分岐点の道標



自宅でくつろぐ末永先生





# 大阪狭山市

1:10,000

0 500 1000m

堺市  
東区

東野西二丁目

東野第5公園

東野シルバーセ  
ビカシのにし  
東野西一

旧蓮光寺

東池尻四丁目  
東池尻4

ルンビニ保育園

北小学校

池尻北一丁目

太満池

大阪狭山市水道局  
太満池浄水場

野田中学校

美木幼稚園

野田小学校

変電所

北野田

北野田北口

南野田

南野田  
ひんご公園前

南海さやま  
ハーモニータウン

ハーモニータウン  
集会所

池尻自由丘一丁目

自由丘会館

西池尻連絡所

北野田駅前

北野田  
商業会館前

府立登美丘高校

にし  
西野

西野公民館前

西野

大美野  
水前

大美野

伊勢道

草尾

登美丘南小学校

大池

堀主

中大美野

葛平池

堀主

A

B

C

D

E

1

2

3

4

福田局

至野新橋

西高野街道

至野新橋

至野新橋

至野新橋

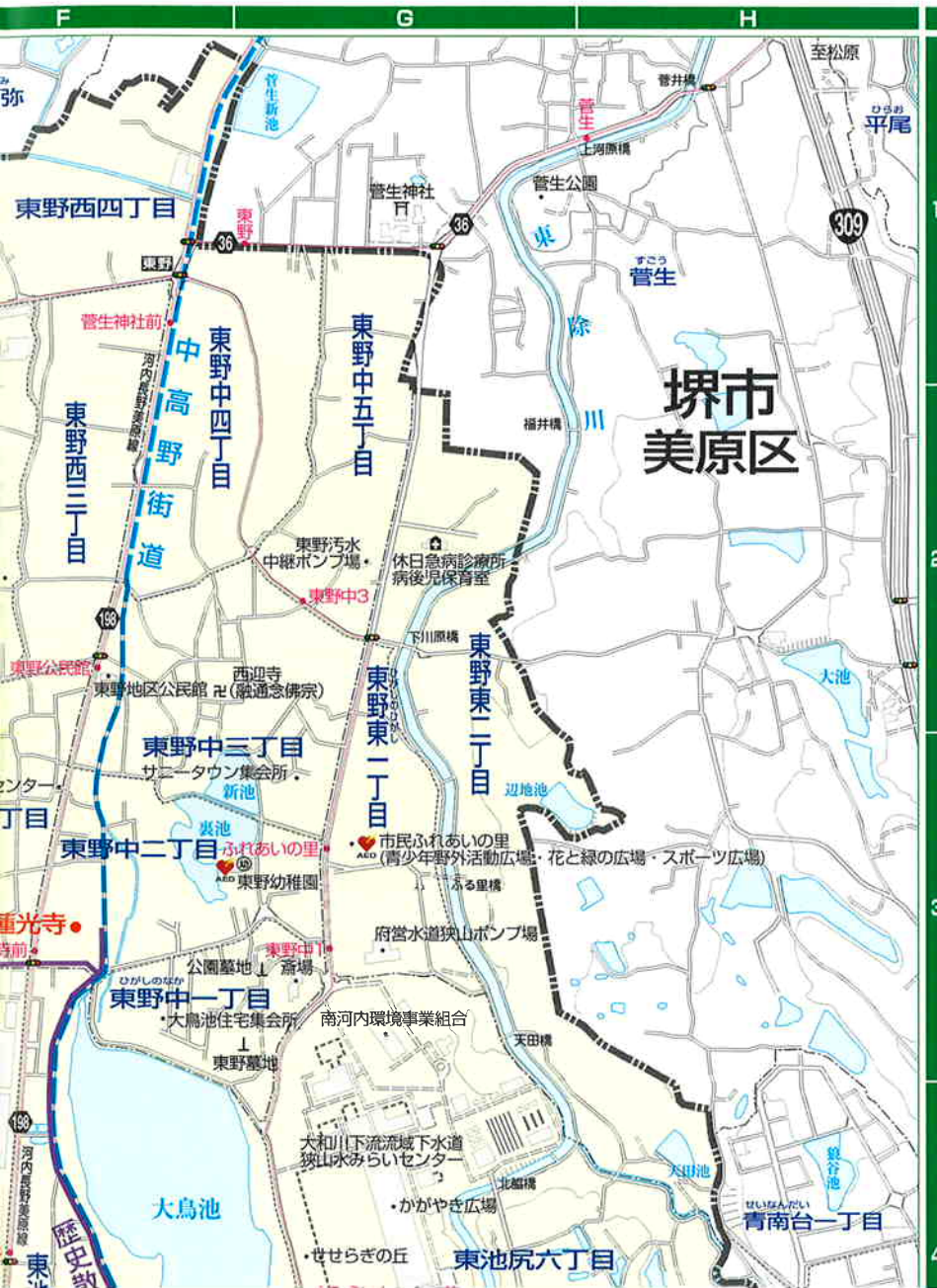
至野新橋

至野新橋

至野新橋

至野新橋





# ウォーキングモデルコース

## 歴史散策コース1



## 歴史散策コース2



## 大阪狭山市南部周遊コース



## ツールド大阪 大阪狭山市ウォーキングコース



大阪狭山市駅



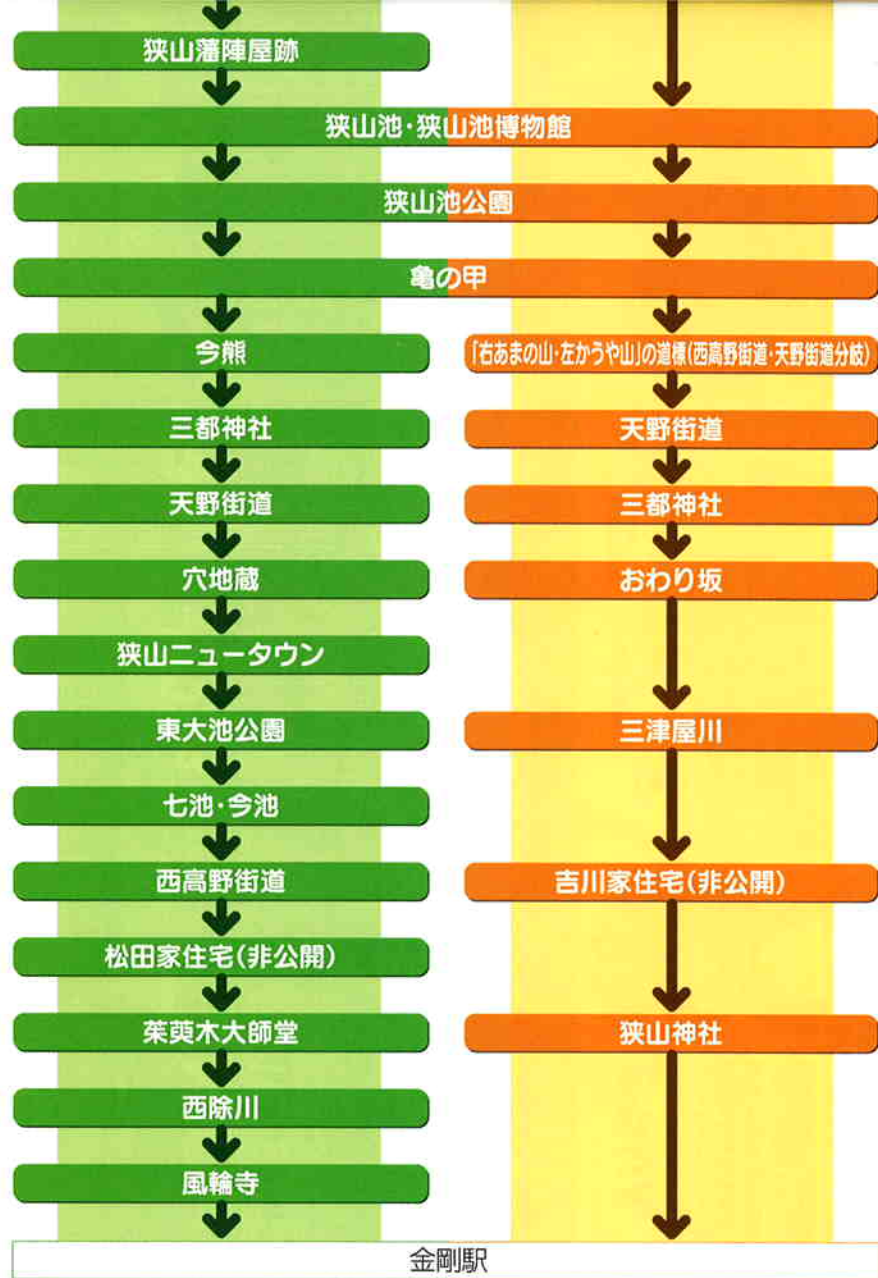
堺市中区



「右あまの山二里」「左かうや山十里」の道標

堺市





狭山駅

明治南海高野線が明治21年に開通した当初から

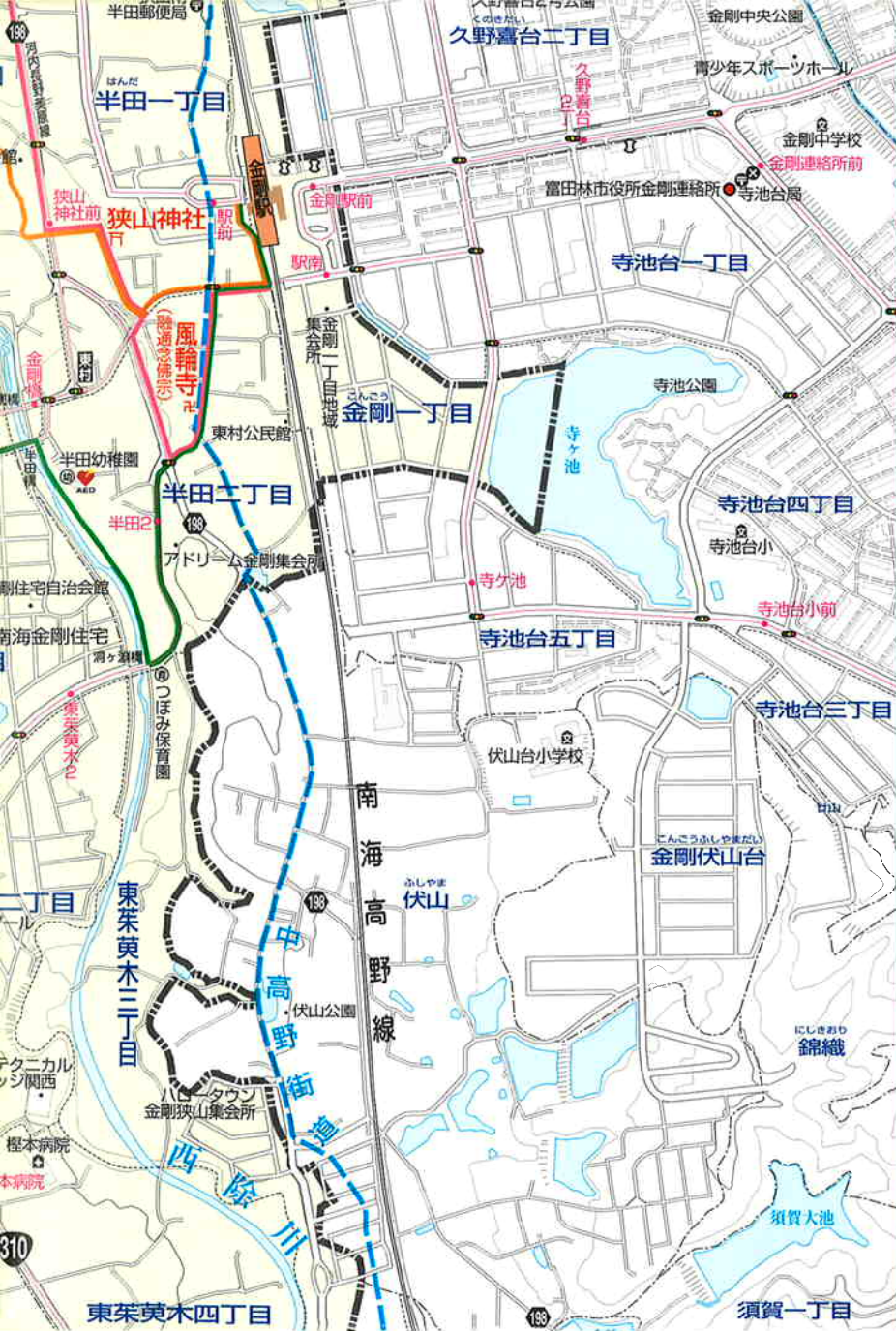
亀の甲

亀の甲の地名は、昔、狭山池内にあった亀の甲









## 太満池

狭山池から流れ込む水路を水源とする狭山池の子池です。池の堤には須恵器の窯が築かれるなど、古くからあったといわれています。

## 旧蓮光寺

古代寺院(東野廃寺)の跡に建っています。白鳳時代の瓦が境内から出土し、庭には手水鉢へ転用した塔礎石が残っています。近世には、真言律宗に属し、学僧通玄が住職を務めていました。

## 大鳥池

東野地区の田畑を潤す水源です。狭山池の水を引く東除川からも水を引いており、東野地区だけではなく堺市美原区の菅生や平尾の地区の田畑も潤していました。

## レンガ造りの暗渠

明治31年に高野街道を河内長野まで延長した際に造られました。道や水路の通り道を確保するため、当時の技術を駆使してアーチ型にレンガを積み、強度を保っています。自動車がとれるこの五号暗渠を含め、市内7か所に暗渠が残っています。

## 報恩寺

大手筋を南へ歩くと狭山藩北条氏の位牌所「報恩寺」が見えてきます。門前には、「恋坂子安地蔵尊」への道標が建っていて、かつて大阪狭山市駅の東側にあった地蔵寺(廃寺)の本尊もこの報恩寺に伝わっています。

## 府立狭山池博物館・市立郷土資料館

狭山池北堤に隣接する大きな建物は、建築家の安藤忠雄氏の設計で、狭山池公園のシンボルです。堤体断面や重源改修碑・樋管などを展示しています。

## 狭山藩陣屋跡

後北条氏の末裔、狭山藩主北条氏が陣屋を構えた場所です。北条氏の家紋三鱗を校章にする市立東小の西側に沿って北へ歩くと、陣屋上屋敷の西側を防御する濠の役目をはたしていた「下池」が見えてきます。下池の南端を東へ歩くと陣屋の大手筋であった現在の府道に出ます。

## 狭山池公園

日本最古のダム式のため池「狭山池」の周囲は、公園として整備されています。狭山池公園の東側には、平成12年(2000)まで「さやま遊園」がありました。この遊園地の立地は、狭山藩陣屋上屋敷の跡地にあり、かつては「さやま遊園」と呼ばれていたとされています。

## 三都神社・今熊

三都神社と今熊の地名は、三都神社の祭神、熊野三所権現に由来しています。三都神社は、合祀して三都神社となるまで、熊野神社と言われていました。今(新しい)熊野神社のある村で今熊村という名前になったといわれています。

## 天野街道

女人高野といわれた天野山金剛寺へ向う道です。大阪狭山市内で西高野街道と分岐します。歴史の道100選に選ばれています。

## 穴地蔵

市域南端にあります。霊験あらたかな地蔵として、遠方からも参詣の人が多く訪れます。

## 狭山ニュータウン

昭和42年から造成工事が始まった狭山ニュータウンは、南海電鉄を中心に開発され、市域の南半分を占めています。

## 東大池・今池・七つ池

ニュータウン開発前からあるため池です。市内には大小さまざまな溜池が残っています。農業用水が生活に欠かせなかった時代から、大切に守り伝えられてきた水源です。

## 西高野街道

堺と高野山を結ぶ信仰の道です。茶菰木の集落に入ると、新田開発された村らしく地区の南北をつらぬく直線の道として続いています。

## 茶菰木大師堂

西高野街道を北上すると茶菰木大師堂に行き当たります。弘法大師をお祀りするこのお堂の北側には、地区の人々の公民館が隣接しています。

## 西除川

天野山を水源とする西除川は、以前は天野川と呼ばれていました。狭山池に流れ込む主流です。

## 風輪寺

中高野街道を南にいくと融通念佛宗の風輪寺という寺院があります。本尊は木造地藏菩薩立像です。重要文化財「絹本着色釈迦如来及四菩薩像」(市に寄託)を所蔵しています。

## 中高野街道

金剛駅から西へ少し行くと左手に細い道が見えます。これが中高野街道です。中高野街道は、大阪市の平野の大念佛寺から高野山へ向う道になり、高野山に着くまで「中高野街道」と呼ばれていたとされています。





の跡地にあたり、このあたりが狭山池を臨む景勝の地であったことがしのげられます。

## 狭山神社

風輪寺から、急な坂道を下って北へいくと狭山神社の宮山が見えてきます。狭山神社は式内社で、中世には、半田城があったといわれています。狭山神社に行くためには宮山に向って小さな坂を上ることになります。また、神社の前を北へいくと、細くて急勾配の上り坂が見えてきます。この坂を「シロノサカ」とよびます、このあたりに中世城郭があった名残と考えられています。



狭山神社



三都神社



穴地蔵

ます。平野ではこの道のことを「さやまみち」と呼んでいました。

## おわり坂

不思議なこの坂の名前には、三つのいわれがあります。地形に由来する説、狭山池の改修に関わった尾張衆とよばれた技術者集団に由来するという説、高野山参詣を済ませた人々が最後の難所として「これで終わり」と言ったことに由来するという説。いずれにしても地元の人々は、この急坂のことを今でもおわり坂と呼んでいます。



柴莫木大師堂



レンガ造りの暗渠(五号)



報恩寺



# 凡 例

- 歴史散策コース①
- 歴史散策コース②
- 大阪狭山市南部周遊コース
- ツールド大阪大阪狭山ウォーキングコース
- - - 旧 街 道
- 〇 — 私 鉄
- 〇 — 路 線 バ ス
- 〇 — 市 界
- 〇 — 大 字 ・ 町 界
- 〇 — 丁 目 界
- 市 役 所
- 町村役場・市支所
- ⊗ 交 番
- ⊗ 郵 便 局
- ⊗ 消 防 署 校
- ⊗ 学 校
- ⊗ 幼 稚 園
- ⊗ 保 育 園
- ⊗ ぶどう直売所
- ⊗ 病 院
- ⊗ 銀 行
- ⊗ N T T
- ⊗ 国 道 番 号
- ⊗ 府 道 番 号
- ⊗ 信 号 機
- ⊗ 交 差 点 名
- ⊗ AED設置公施設

この地図の作成に当たっては、国土地理院長の承認を得て、同院発行の1万分の1地形図を使用した。  
(承認番号 平21乗使、第34-D507132号)  
地図調製・株式会社昭文社 2010. 3

